

אלי גבאי, טל. 052-3663074

דוא"ל: eligabay49@gmail.com

קצת על עצמי: יליד ואוהב ירושלים, דצמבר 1949

מהנדס אווירונאוטיקה

גמלאי מאושר של התעשייה האווירית

נשוי, אב ל-3 וסב ל-5

מורה דרך מוסמך, מתמחה בירושלים

ירושלים משוחררת

• ירושלים שוחררה והפכה ליהודית ישראלית
ב-5 שלבים עיקריים:

- היציאה מהחומות 1840-1914
- תקופת המנדט הבריטי 1917-1948
- מלחמת השחרור 1948
- התקופה בין המלחמות 1948-1967
- מלחמת ששת הימים 1967

שלב ראשון: היציאה מהחומות

התיישבות יהודים ונציגי המעצמות 1840-1914



**חצר
סרגיי**



תחנת הרכבת הראשונה



**טחנת הרוח-
משכנות שאננים**

ציור: ירושלים, דייוויד רוברטס, 1839



האימפריה העות'מנית ערב מלחמת העולם הראשונה



רקע היסטורי: תהליכים ומאורעות המשפיעים על

”האיש החולה מהבוספורוס”

- 1799: מסע נפוליאון לארץ ישראל
- 1825/6, 1834: מרידות הפלאחים
- 1831-40: הכיבוש המצרי: מוחמד עלי ואיברהים פאשה
- 1853-6: מלחמת קרים ומלחמות הבלקן

לסיכום:

ע”מ להמשיך לשרוד, האימפריה העותומנית נאלצה לבצע רפורמות ולאפשר התיישבות/חדירה של יהודים וזרים בארץ

גורמים מדרבני התיישבות

✓ שיפור התחבורה: אניות קיטור, כביש 1, שיפור האבטחה

בדרכים והקמת פונדקי לילה על הדרך

✓ מודרניזציה: המצאה ויישום הקיטור (הדלק המניע גם

לרכבות!), הובלת מים וחשמל....מהפכה!

✓ התקדמות המודעות להגיינה ולבריאות

✓ גידול האוכלוסיה: ירידה בתמותה ועליה בהגירה

צורות ההתיישבות: יהודים לעומת זרים

❖ היהודים באו לירושלים כדי להתגורר בה, למות בה ולהיקבר בה.

❖ **שכונות מגורים**: בונים בעיקר: ←

❖ **הזרים/נוצרים** באו לארץ מסיבות:

❖ דתיות: צליינות, מיסיונריות והגנה על המקומות הקדושים

❖ מחקר: גאוגרפי/מודיעיני, ארכאולוגי/דתי

❖ תחרות: בין מדינית, בין דתית. **שליטה על העולם!**

❖ בונים בעיקר: **מוסדות דתיים וסוציאליים, אכסניות ומכוני מחקר עם**

ניראות גבוהה. רק שכונות מגורים ספורות (ארץ קשה...)

❖ המוסלמים: בתי עשירים מצפון לשער שכם (טירת נשאיבי) ובהמשך שכונות מצפון ←

תהליך ההתיישבות מחוץ לחומות

❖ ההתיישבות של היהודים וההתיישבות של המעצמות הזרות מתבצעות במקביל והן הזינו זו את זו

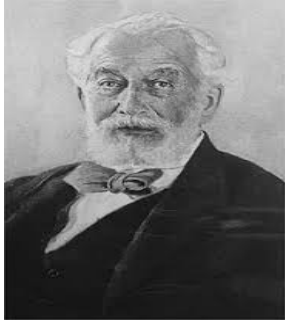
❖ ההתיישבות מחוץ לחומות מתבצעת במקביל להתרחבות ההתיישבות בתוך העיר העתיקה: הן בתוך הרובע היהודי עצמו, אבל גם ברובע המוסלמי הסמוך ומה שביניהם.

העדות הנוצריות שפעלו בירושלים

- ❖ פרוטסטנטיים, רובם מיסיונרים: **אנגלים**, גרמנים, **אמריקאים ושבדים**
- ❖ אורתודוקסים: **רוסים** ויוונים
- ❖ קתולים: **צרפתים**, גרמנים, **אוסטרים** ואיטלקים
- ❖ טמפלרים: גרמנים
- ❖ העדות הנוצריות המזרחיות: אתיופים וארמנים

יזמים וסוגי הבניה בירושלים

בשלהי התקופה העותומנית



פילנטרופים: בונים שכונות לעניים





אגודות שיתופיות: אבן ישראל, 1875



בתי מידות לעשירים

בית בורוכוף, 1908



בית מחניים, 1885



בית טיכו (טירת נשאשיבי), 1864



בית תבור, 1889



קונראד שיק 1822-1901



שכונות עדהיות

שכונת הבוכרים, 1894

מחנה ישראל, 1866

•



שכונת כוללים: בתי אונגרין, 1891



שכונות מסחר

מחנה יהודה (ע"ש יהודה נבון) של חברת פרוטיגר, 1888



תרומות מכנסיות ו/או שליטים

אוגוסטה ויקטוריה, 1910



בית פיין בכרם אברהם, 1852



בי"ס גובאט
על הר ציון, 1853
כיום: מכון ארץ הצבי

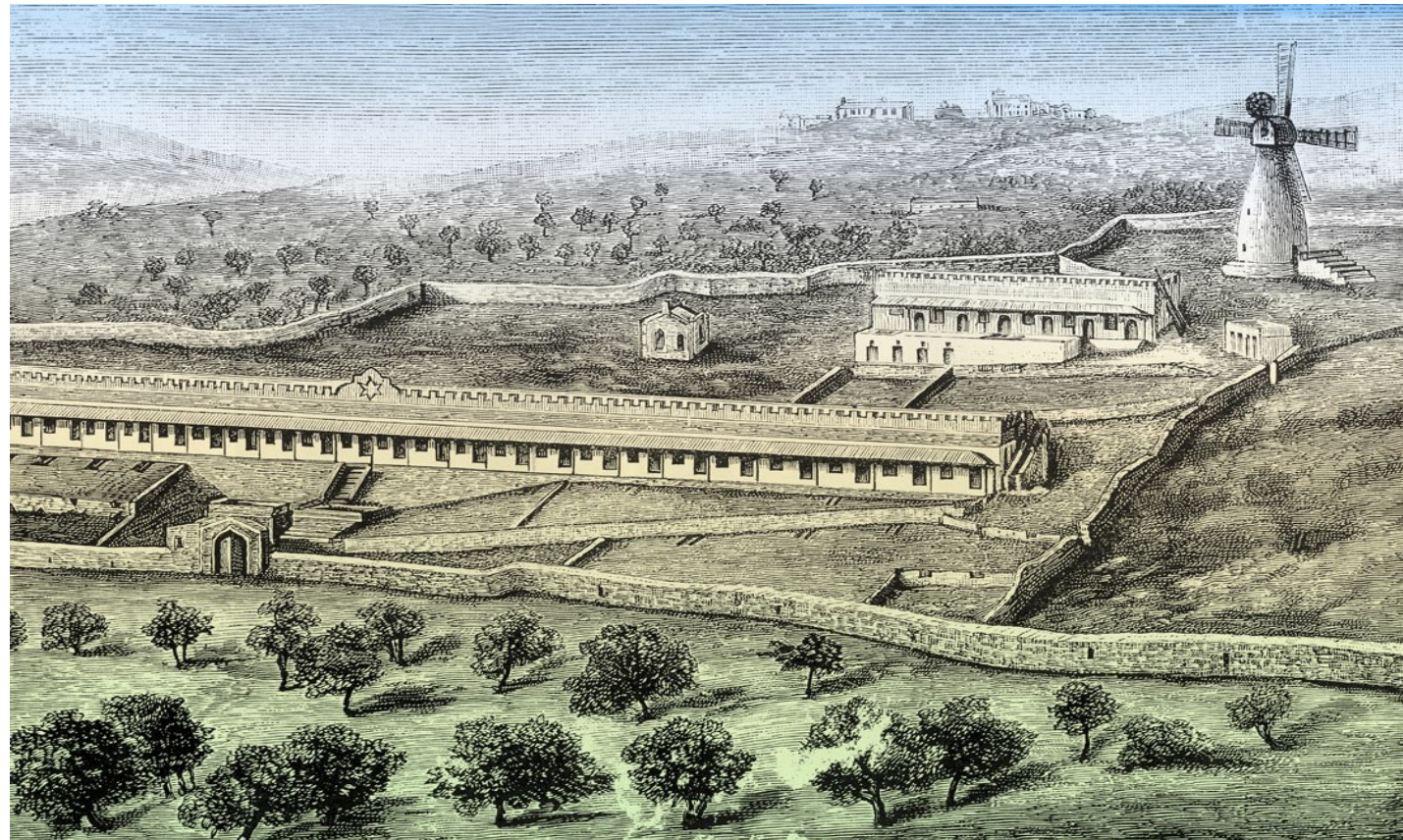


חלוצי ההתיישבות היהודית

מחנה ישראל, 1867



משכנות שאננים, 1860



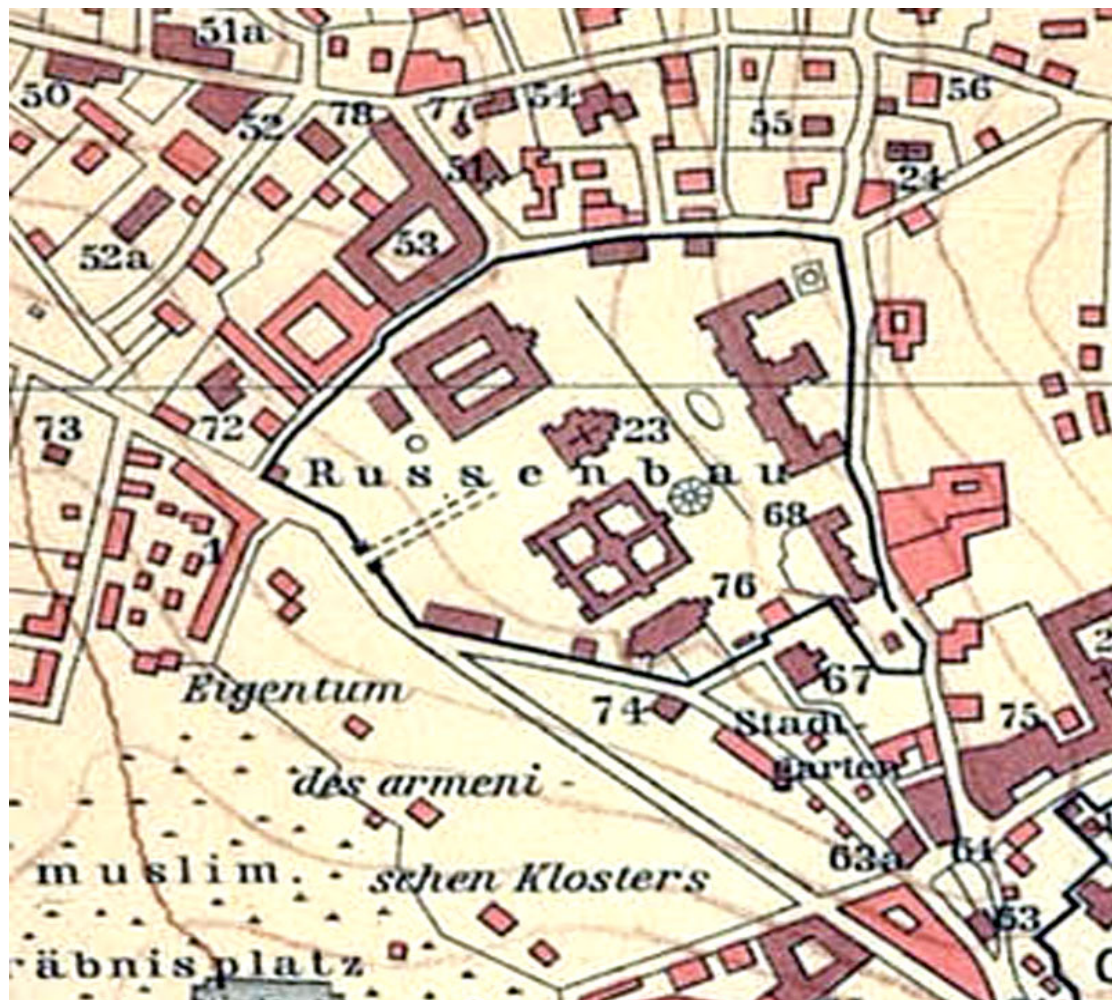
מגדל הפעמונים בית היתומים שנלר, 1861



הרוסים באים, הרוסים באים!

החברה הפרבוסלבית הקיסרית, קפוסטין ועמיאל

מגרש הרוסים, 1850-1860





שלבי ההתיישבות מחוץ לחומות - 3

סיום התקופה החלוצית, 1868-1881:

- 8 שכונות יהודיות ביניהן נחלת שבעה ומאה שערים
- המושבה גרמנית
- מוסדות נוצריים: בתי חולים, בתי ספר וכנסיות
- התרחבות הבניה הרוסית
- בשלב זה מפסיקים לנעול את שערי העיר בלילה: מצב ביטחוני משתפר

נחלת שבעה, 1869



בית דוד, 1873



ההתיישבות הגרמנית של אנשי המעש: חקלאות, טכנולוגיה, חינוך וסעד, אדריכלות ובניה.

המושבה הגרמנית, 1873



הרוסים באים, הרוסים באים!

החברה הפרבוסלבית הקיסרית, קפוסטין ועמיל

מנזר העליה לשמים,
1870-87



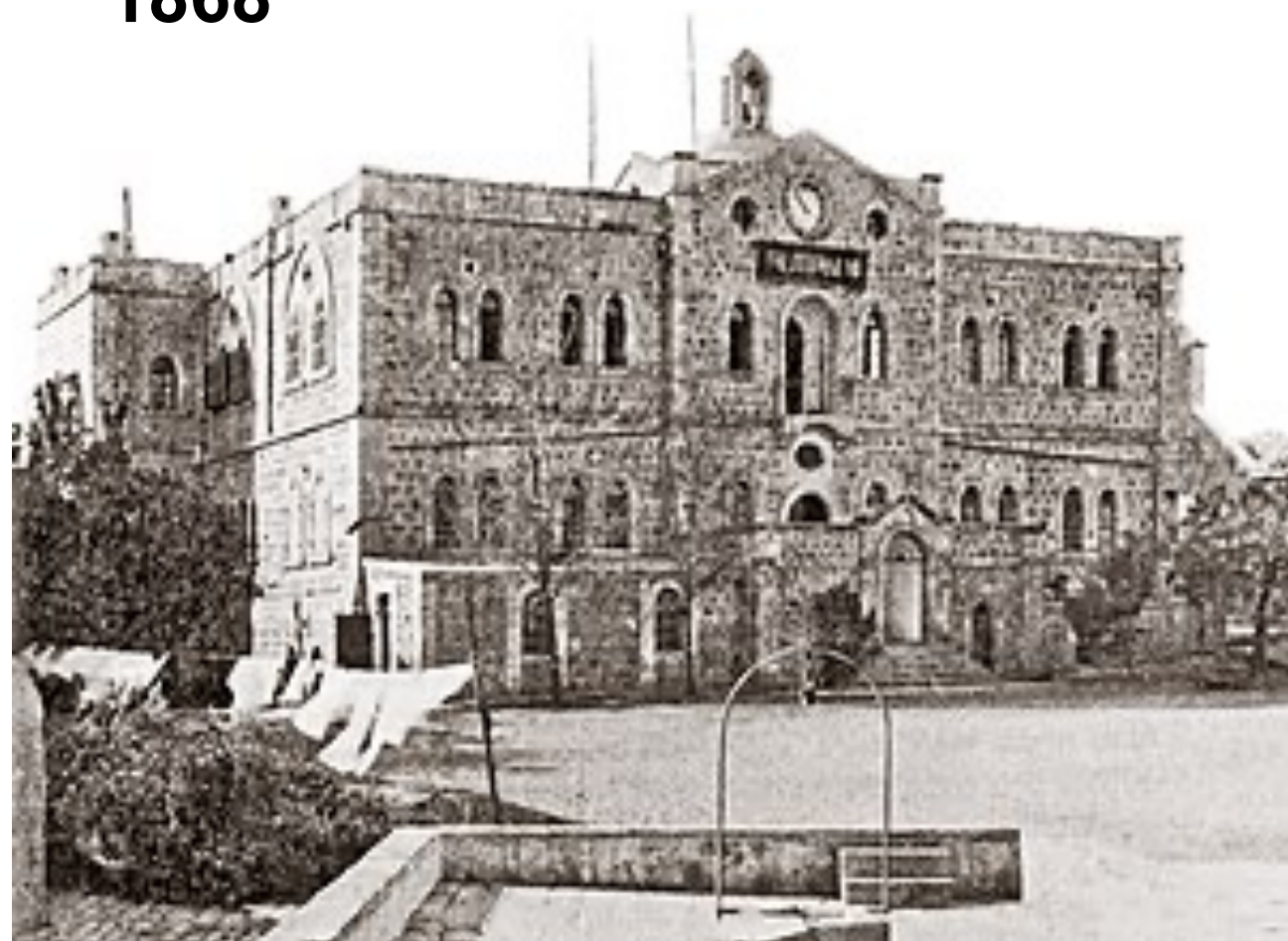
המוסקוביה בעין כרם, 1871



ההתיישבות הגרמנית של אנשי המעש-2

חקלאות, טכנולוגיה, אדריכלות ובניה.

בית טליתא קומי 1868



שלבי ההתיישבות מחוץ לחומות-4

4. התגברות הבנייה וניצחון העיר החדשה, -1882

:1890

• יהודים: 14 שכונות נוספות בעזרת קרן מזכרת משה. נוצר

גוש עירוני יהודי עם בי"ס כי"ח ובי"ח רוטשילד

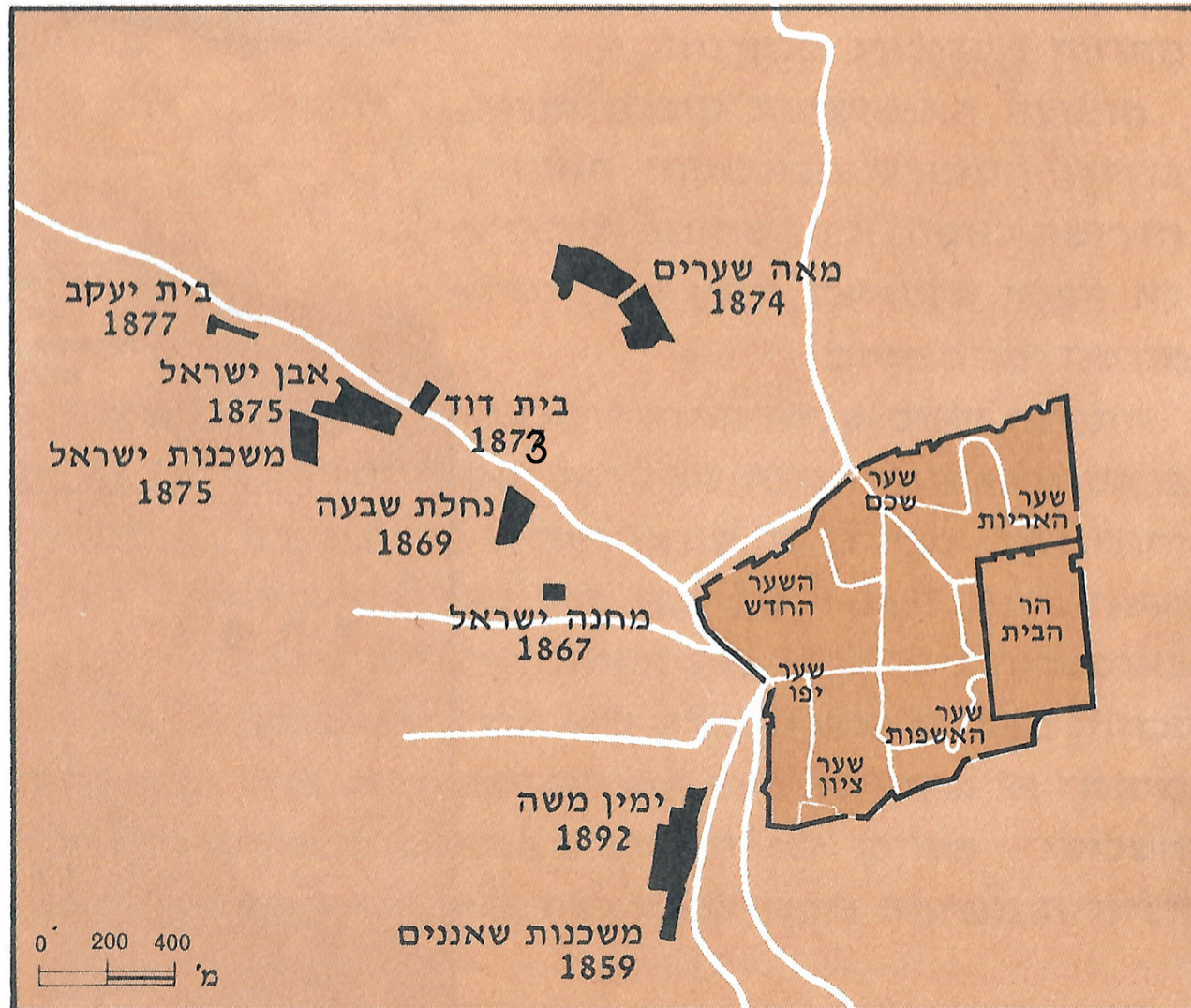
• נוצרים: רטיסבון, נוטרדאם, שמידט, המושבה

אמריקאית/שבדית, הכנסייה האתיופית, בתים וחנויות של

גרמנים ויוונים.

• בנייה מוסלמית מצפון לשער יפו

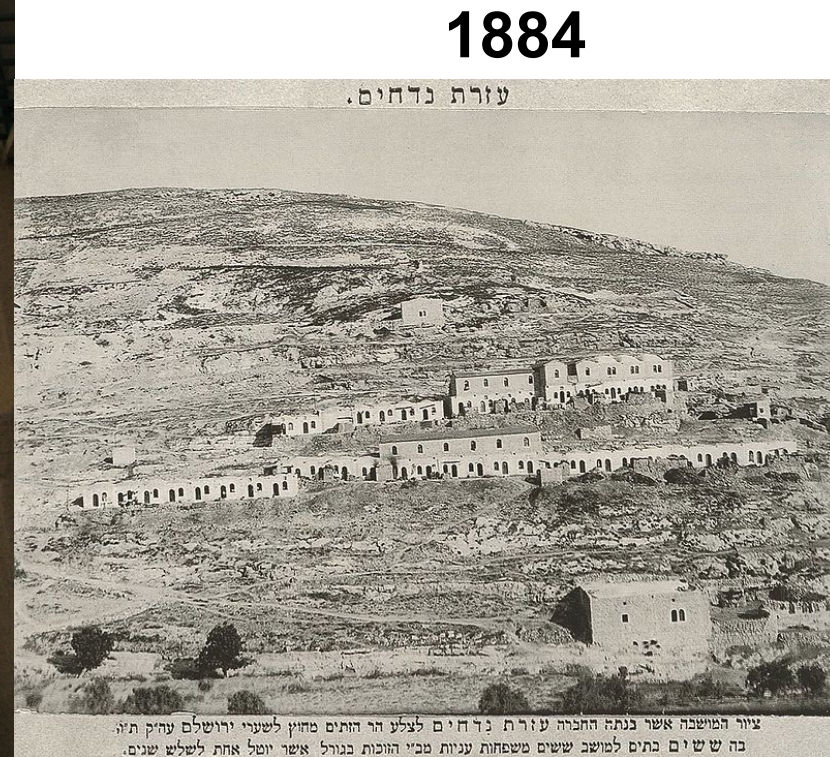
פריסת השכונות היהודיות



התיישבות יהודית מחוץ לחומות

"אעלה בתמר" - התיישבות עולי תימן בכפר השילוח

"בית יהונתן" - בית מגורים המאוכלס
במשפחות יהודיות ב"כפר התימנים"



המתחם הצרפתי והכנסיות הקתוליות:

מה תיכנן בחשאי הרוזן דה פיאלה?



המתחם הצרפתי

המתחם הצרפתי
על פי מפת שיק
1894/5

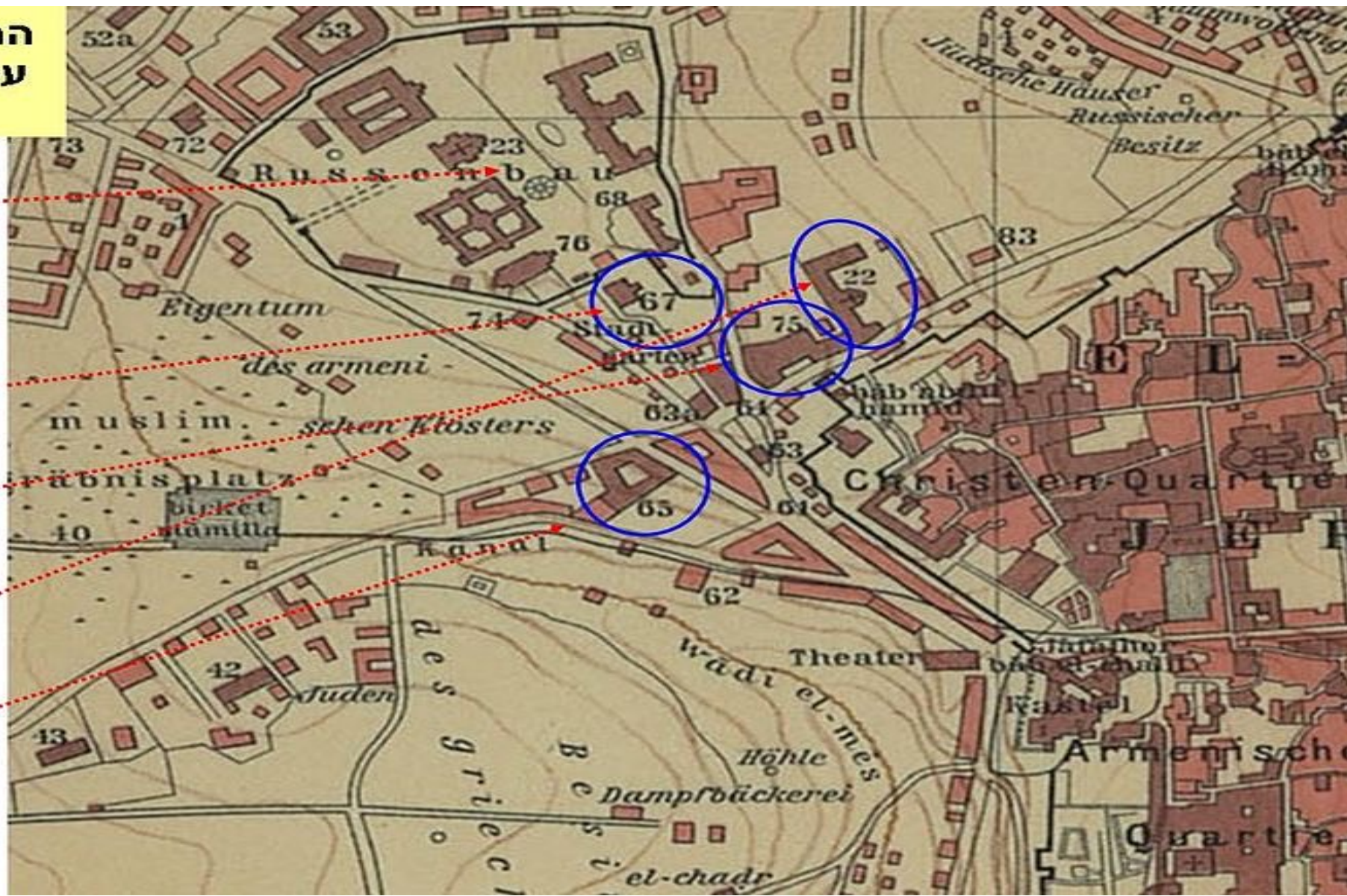
אזור מגרש
הרוסים (מוקף
בחומה)

67: הקונסוליה
הצרפתית

75: בית החולים סן
לואי

22: אכסניית נוטר
דאם דה פרנס

65: מחר סן ונסן
דה פול



המתחם הצרפתי

אכסנית נוטרדאם, 1886



בית החולים סן לואי, 1881-96



מנזר וכנסיית סן ונסן דה פול, 1888-1911



מוסדות קתולים נוספים בעיר

מנזר סן ז'וזף, 1894
הנביאים 66



מנזר רטיסבון, 1884-94



ההתיישבות האנגלית והמושבה השבדית אמריקאית:

מיסיון ורוח המשיח

המתחם האנגליקני-

כנסיית המשיח, 1849



אמריקן קולוני, 1884



ימין משה, 1892



ההתיישבות הגרמנית של אנשי המעש

חקלאות, טכנולוגיה, אדריכלות ובניה.

בית החולים הגרמני, 1892



בית שמידט, 1867



ארמנים

מלון פאסט, 1891





עותמאנים

חנוכת תחנת הרכבת
ספט' 1892

חנוכת מסילת יפו-ירושלים בתחנת ירושלים (26.9.1892)

הכנסייה והמתחם האתיופיים

הכניסה

למתחם האתיופיי



הכנסייה האתיופית
1893

הרוסים באים, הרוסים באים: ההתיישבות הרוסית

החברה הפרבוסלבית הקיסרית, קפוסטין ועמיל

חצר סרגיי, 1892



זכרון משה, 1905





בנין
המבשר
המקודש
בשנת
התקצ"א
לערב
השני
ביום
השבת
הראשון
בחדר
המדרגות
בבית
האומנים
בירושלים

תכונת קהל
מקסימאלית
איש 950

בית
האומנים

סניף
בנין
המבשר
המקודש
בשנת
התקצ"א
לערב
השני
ביום
השבת
הראשון
בחדר
המדרגות
בבית
האומנים
בירושלים

בנייה יהודית- מוסדות

שערי צדק
1902



ירושלים-בית החולים האיטלקי



נמצא ברחוב שבטי ישראל פינת הנביאים, נבנה בין השנים 1912-1919 בסגנון נאו-גותי-טוסקני. הינו דומה מאד לכמה מבנים מהמפורסמים באיטליה כמו בית מדיצ'י בפירנצה או בית העירייה בסיאנה ועוד. במרכזו כנסייה גותית ומגדל פעמונים המתנשא לגובה של 28 מטר. האדריכלים היו האחים ברילוצ'י המפורסמים שתכננו הרבה בארץ ובעולם.

סיכום

- ירושלים הופכת לעיר הראשה בא"י ועיר בינלאומית באימפריה
- האוכלוסייה גדלה מ-9,000 ל-70,000 נפש ורובם בעיר החדשה.
- היהודים הופכים לרוב של 45,000 נפש. מקימים 70 (!) שכונות עם כל התשתיות החברתיות
- העולים שהגיעו לירושלים במאה ה-19 הגיעו קודם כל לעיר העתיקה ורק אח"כ יצאו מן החומות
- ירושלים היהודית הישנה היא שבנתה את ירושלים היהודית החדשה. זאת, עוד לפני תחילת העליות הציוניות
- מאידך, הבניה החדשה, בירושלים שמחוץ לחומות, גרמה לדעיכתה והתרוקנותה של העיר העתיקה מתושביה היהודים

מלחמת העולם הראשונה

"עשרת אלפים יהודים עזבו את ירושלים... רוב הבתים היו סגורים משום שהתושבים מתו, גורשו, הוגלו או נכלאו. מדוכדכים היו הרחובות... הנשים שמרו על המחותרת. הן שכחו את המראה של כיכר לחם, והתינוקות מתו מחוסר חלב" (חמדה בן-יהודה).

"בירושלים גברה העניות: רעב, פשוטו כמשמעו, עשה שמות בשדרות הנמוכות של העם, ובעקב הרעב באו המחלות. טיפוס הבהרות הפיל המון חללים... בשכונת 'מאה שערים' זקנים וזקנות נפוחי רעב. ילדים עם הבעת האסון האיום - אסון הרעב - על פניהם, וכל אלה ערומים כמעט, מכוסים בלויי שכבות" (משה סמילנסקי).

"אפילו אנשים אמידים בירושלים הולכים ונעשים למקבצי נדבות ומחזרים על הפתחים" (אהרון אהרונסון).

שלב שני: המנדט הבריטי 1917-1948



נפילת ירושלים
טקס כניעה מאולתר
9 בדצמבר 1917

הסמלים הבריטים סדג'וויק
והרקומב במדים וקסדה,
ראש עיריית ירושלים חוסיין
אל-חוסייני (חוסיין אפנדי),
מפקדי משטרה

סלים, נהג הכרכרה של אחמד ג'מאל
פאשה, נושא את הדגל הלבן המאולתר.
הילד הנראה בתמונה הוא מנשה אלישר.



כניסת הגנרל אלנבי לירושלים, 11 בדצמבר 1917



תרע"ח - שנת גאולה



שנת "א' לבנין"

שנת "א'תת"ל לחרבן"

תקס הנחת אבן הפינה
לאוניברסיטה בט"ו באב

הכותל המערבי בט' באב

הזרעים בורמעה ברונה יצדו

לשנה טובה חבתה

אחד עשר עשר אלפים

EDITOR J. BENDOW JERUSALEM

A happy New Year

מתתיהו פתח הדול

ת"ת כ"ה



הגרוד היהודי 39 R. F. על ירושלים והגנירל סלנבי

זכרון לשהרור ירושלים

אחתמט' חנכה ת'רע"ח לחורבן

בעד כסף ובאמצע
230 לפט החורבן

אחתמט' חנכה ת'רע"ח לחורבן

• הבריטים קובעים את בירת ארץ ישראל (פלסטינה) בירושלים
• ירושלים: בירת המדינה, אוניברסיטה, הדסה, דואר, אפ"ק,
רחביה וטלביה, עיריה, ימק"א, המלך דוד, פלאס, המוסדות
הלאומיים

תרומתם של הבריטים לפיתוח ירושלים

- בפעם הראשונה מצלצלים הפעמונים באנגליה כשאלנבי כובש את ירושלים
- הבריטים קובעים את ירושלים כבירת ארץ ישראל: מרכז מדיני וצבאי בפועל! אף אחד לא עשה זאת לפניהם, כולל היהודים בארץ ובתחילת המדינה
- בניה מודרנית אנגלית של מוסדות שלטון ושכונות, חלק בכספים בריטים.
- איסור בניה ברצועה שסביב החומות וחיוב בניה מאבן
- רשת תעלות בכל העיר
- ארגון חיי תרבות בהשתתפות הנציב העליון ומושל ירושלים
- מתן שמות לרחובות
- מכריחים את הכנסייה היוונית למכור את האדמות במרכז העיר- קק"ל
- בניית עורקי תחבורה ראשיים

ארמון הנציב, ירושלים



מוזיאון רוקפלר





מלון פאלאס (שנות ה-30)

ימק"א ירושלים



בית הדואר ירושלים



כנסיית סנט אנדריוס, ירושלים



בית הקברות הבריטי על הר הצופים



האוניברסיטה העברית על הר הצופים



שכונת טלביה



רחביה, 8-1936





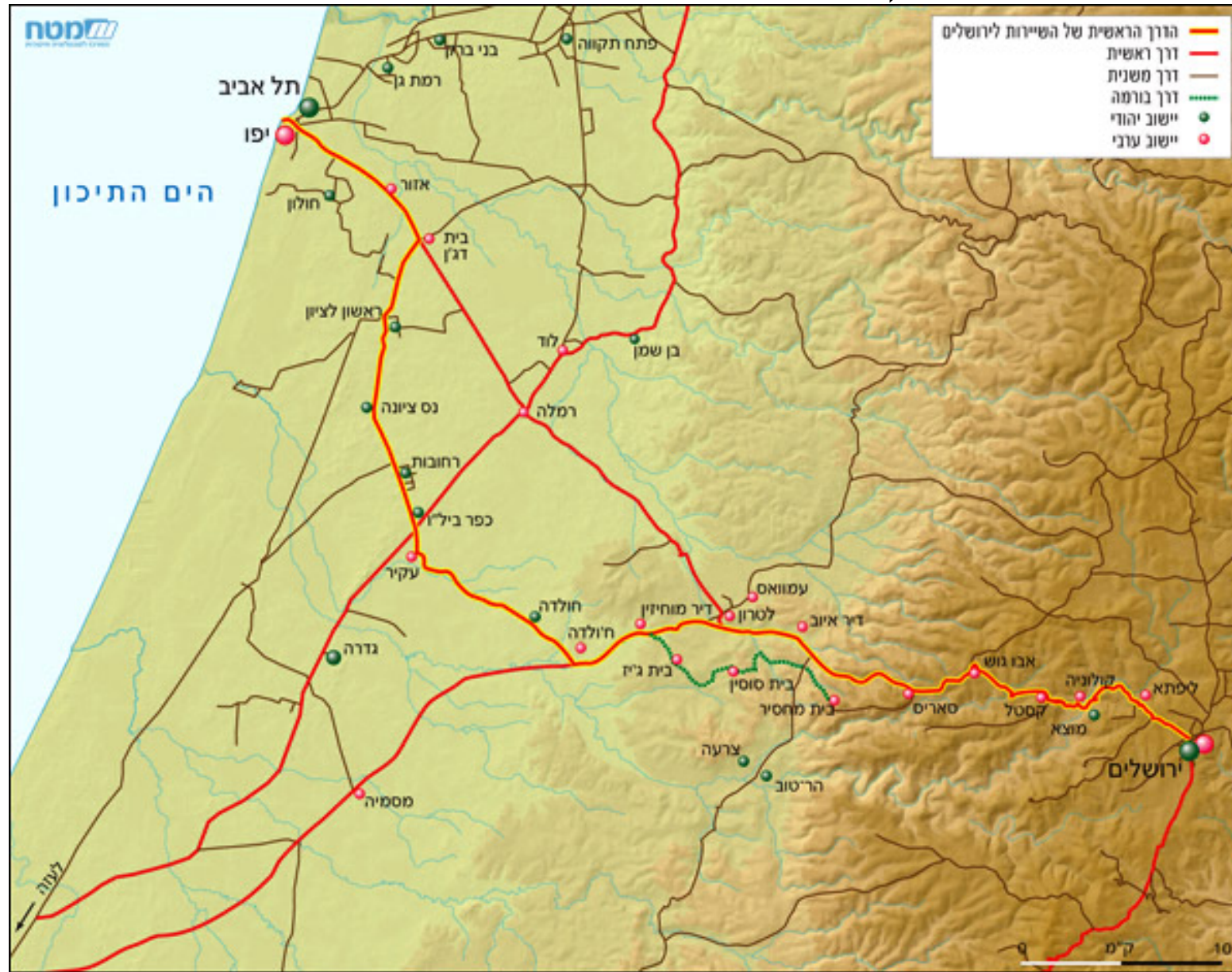
שלב שלישי: מלחמת השחרור 1947-8

- 29 בנובמבר: האו"ם מכריז על הקמת שתי מדינות: יהודית וערבית.
- ירושלים ובית לחם נשארות בינלאומיות (האגן הקדוש)
- הערבים לא מסכימים. מתחילה מלחמה ב-3 מעגלים:
- 1. **מלחמה על הדרך לירושלים. מצור על העיר העברית ובין השכונות בתוך העיר. אלו הקרבות המשמעותיים ביותר**
- 2. **מלחמה בתוך ירושלים: נפילת הרובע היהודי. קרב סן סימון**
- 3. **מלחמה בישובים סביב ירושלים: רובם נפלו: עטרות, ונוה יעקב, גוש עציון**
- **בסוף המלחמה נוצר גבול (קו שביתת נשק) שחצה את העיר: במערב ירושלים של מדינת ישראל ובמזרח ירושלים ערבית בממלכת ירדן.**

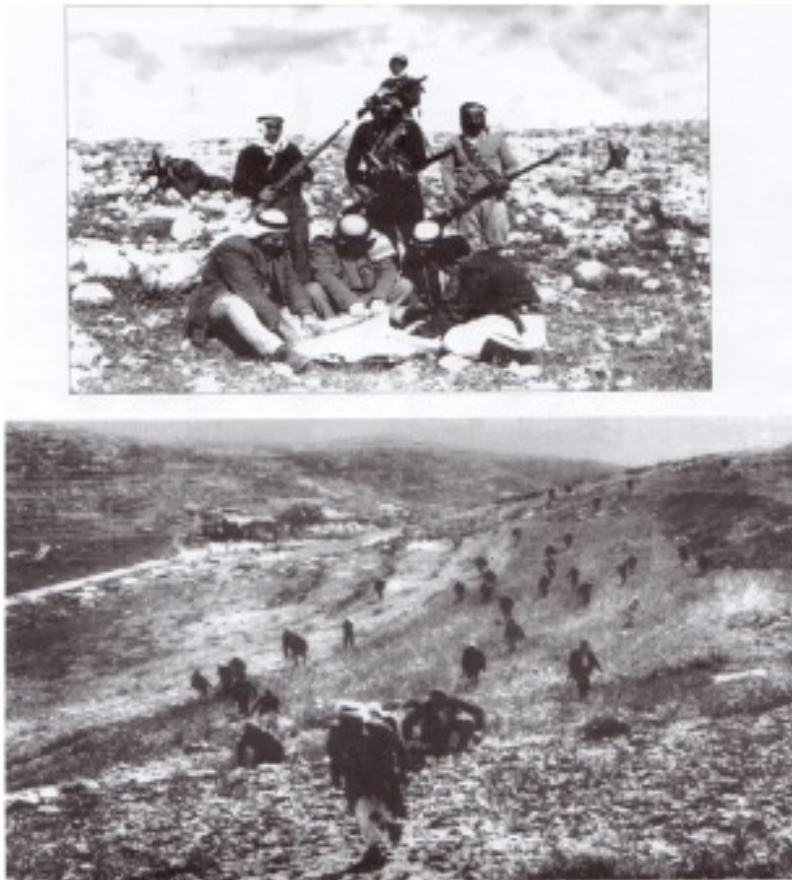
מצב הישוב היהודי בירושלים 1948

- 100,000 יהודים מתוך 180,000 תושבים בעיר. אבל, עוד 150,000 ערבים מסביב לעיר.
- בתוך העיר ניתוק בין גושי שכונות ובראשן העיר העתיקה
- אוכלוסיה יחסית חלשה : שיעור גבוה של חרדים לא ציונים, מעוטי יכולת וקשישים.
- 75% מהאוכלוסיה עוסקת בשירותים : פקידי ממשלה וסוכנות, אוניברסיטה ובתי חולים
- אין בכלל חקלאות וכמעט אין תעשייה
- תלות מוחלטת בחוץ באספקה של מזון, מים, דלק ואמצעי לחימה.
- **מצוקה** : הקצבת מים של 10 ליטר לנפש ביום. 2 ליטר לשתיה והשאר ל: בישול, רחצה ניקיון. הנחיות כתובות איך לחסוך עם שימוש חוזר. הקצבת מזון. הצעות לתפריטים חסכוניים כמו חלמית או חוביזה.

הדרך לירושלים בתש"ח



המערכה על הדרך לירושלים בתש"ח



"הפזעה" השיטה בה נקטו הערבים בדרכים



"השיירות" השיטה בה נקטו כוחותינו



נתן יונתן : השיירה עוברת

לזכר אהרון אגסי מקיבוץ שריד, חברו הנהג בשיירה שנהרג באמצע מרץ ליד סריס.

שוב יוצא הזמר אל הדרך	שוב תולה את עין בשמים	עלטה ; רק קול רנת-הנשק
שוב הולכים ימינו ובוכים	ומשעול בנתיב הכוכבים.	אי בזה הדרך חסומה.
שירה, אל אנה את עוברת?	שוב נושאת את פת-קבר ומים	את, שירתתי, גלויית-עינים
שירי נא! עצוב על הדרכים.	תרמילים, תוגה של מרחבים	רק כדור-המנות הוא סומא!

שינוי אסטרטגיה: מדפנסיבה לאופנסיבה

- אחרי 4 חודשי לחימה ו-1000 הרוגים עוברים מהגנה להתקפה. הילד היהודי הטוב הופך לילד הרע שכובש שטחים
- מחליטים לכבוש ולהשתלט על השטחים שבצידי הדרך.
- רצף של מבצעים שמשחרר את הדרך משער הגיא לירושלים:
 - מבצע נחשון: קסטל, דיר יסין, עין כרם
 - מבצע הראל
 - מבצע יבוסי: יצירת רצף בין השכונות בירושלים
 - מבצע מכבי: הרחבת פרוזדור ירושלים, בית מחסיר
 - קרבות לטרון

מסלול דרך בורמה



אתרי הנצחה וטיול בדרך אל העיר

- אנדרטה לפורצי הדרך לירושלים ליד מחלף שורש. הצינורות של האנדרטה מדמים גם מים העוברים בבית המשאבות וגם כיוון הלחימה לירושלים.
- משטרת לטרון
- אנדרטת הפלמ"ח בהר אדר
- האנדרטה לגדוד החמישי בגבעה 369 "גבעת החתולה" שבשלוחת שיירות הצופה על שער הגיא
- מצפה הראל ודרך בורמה עד לשמורת המסרק
- אנדרטת ח"א על הר הטייסים
- בית הקברות הצבאי בקרית ענבים
- הקסטל
- אנדרטת אלכסנדרוני – ליד נווה שלום
- מוזיאון חאן שער הגיא

שלב רביעי: בין 2 מלחמות 1948-1967

- הקו העירוני : ועדת שביתת הנשק, תקריות אש מידי פעם
- שיקום העיר, במיוחד באיזורי הלחימה בקו התפר
- העברת משרדי הממשלה מתל אביב לירושלים, הקמת קריית הממשלה
- העברת הכנסת לירושלים (1949), תחילה לבית זמני (בית פרומר) ואח"כ למעון הקבוע (1966)
- הכרזת ירושלים כבירת ישראל, דצמבר 1949
- קליטת עליה : הקמת מעברות ושכונות חדשות : תלפיות, קרית יובל, קטמונים (גונן), יישוב עולים גם בשכונות נטושות ערביות, בריטיות ויהודיות

הקו העירוני



עמדות הקו העירוני - אזור שער יפו

תוכן מס' 5
תאריך: 24.11.54
תקופת העדויות:
קריאת המסמכים



שלב המישי:

מלחמת 6 הימים 5-7 ביוני 1967



מלחמת ששת הימים בירושלים וסביבתה

- כיבוש בי"ס לשוטרים וגבעת התחמושת בדרך להר הצופים
- כיבוש מזרח העיר
- כיבוש הכפרים מדרום לירושלים וארמון הנציב
- הפריצה לעיר העתיקה משער האריות וכיבוש הר הבית והכותל
- הפלת הגדרות ואיחוד מוניציפאלי של העיר תחת שלטון יהודי תוך סיפוח של 70,000 ערבים בעיר שמנתה 180,000 יהודים.
- מתחיל עידן חדש בעיר

ירושלים היום

- העיר הגדולה ביותר בישראל: כמעט מיליון תושבים, מתוכם 62% יהודים
- העיר עם האוכלוסייה הגדולה ביותר של חרדים וערבים
- שכונות יהודיות חדשות רבות נבנו בשטחים הירדניים לשעבר בצפון העיר, במזרחה ובדרומה, כולל שיקום הרובע היהודי. תנופת בניה גם בצד הערבי
- כביש בגין, הכביש המהיר שחוצה את העיר
- רכבת חשמלית מהירה מקשרת את העיר לשפלה בנוסף ל-4 כבישים
- התחזקות העיר כבירת המדינה: רוב המוסדות הממשלתיים נמצאים בה
- עיר התיירות מס' 1 של המדינה לתיירים מכל העולם ומכל הדתות
- העיר השניה העניה ביותר בארץ אחרי בני ברק